

수 두

수두 예방접종에 대한 안내문입니다.

수두 예방접종 대상과 접종시기

수두 예방접종 대상과 접종시기는?

- 접종대상 : 모든 영·유아
- 권장 접종시기 :
생후 12~15개월에 1회 접종

이럴 땐 예방접종을 받아서는 안됩니다

- 수두백신에 포함된 성분(예: 젤라틴, 네오마이신 등)에 심한 알레르기 반응을 보인 경우
- 임신, 면역기능 이상, 또는 중등도 이상의 급성 질환 아스피린을 복용하고 있는 경우
- 면역글로불린, 수혈 등 항체 함유 혈액제제 투여 후 일정기간 이내

수두 예방접종의 안전성과 이상반응

수두 예방접종의 안전성

- 수두 백신은 심한 알레르기 반응과 같은 이상반응을 일으킬 수도 있지만 매우 드물며, 안전한 백신으로 알려져 있습니다.

수두 예방접종 후 발생 가능한 이상반응은?

- 국소 이상반응
- 발적, 접종부위의 통증이나 부어오름, 주사부위의 염증 등
- 전신 이상반응
- 발열, 대상포진, 수포성 발진

예방접종 후 알아두어야 합니다

예방접종 후 주의사항

- 접종 후 20~30분간 접종기관에 머물러 관찰합니다.
- 귀가 후 적어도 3시간 이상 주의 깊게 관찰합니다.
- 접종부위는 청결히 합니다.
- 접종 후 최소 3일간은 특별한 관심을 가지고 관찰하며, 고열이 있거나 평소와 다른 신체증상이 나타나면 곧 의사의 진료를 받도록 합니다.

예방접종 후 이상반응이 생기면?

- 예방접종 부위의 통증, 발적, 압통, 부종이나, 약간의 두통, 근육통, 발열, 오심과 같은 경미한 이상반응은 일반적으로 접종 후에 나타날 수 있는 정상 면역반응으로 볼 수 있으니, 2~3일 지켜 보세요. 그러나 이러한 증상들이 심해지거나 지속되는 경우 또는 다른 전신 이상반응이 생기는 경우 즉시 의료기관을 방문하시기 바랍니다.
- 또한 관할 보건소에 신고하거나 예방접종도우미사이트(<http://nip.cdc.go.kr>)의 「이상반응 신고하기」를 통해 신고합니다.

예방접종피해 국가보상제도란?

- 정부는 1995년부터 예방접종 후 이상반응이 발생하면 예방접종과의 관련성을 심의하여 진료비를 보상하는 『예방접종피해 국가보상제도』를 운영하고 있습니다.
※ 자세한 사항은 접종받은 기관이나 보건소에 문의하시거나, 예방접종도우미사이트(<http://nip.cdc.go.kr>)를 방문하시기 바랍니다.



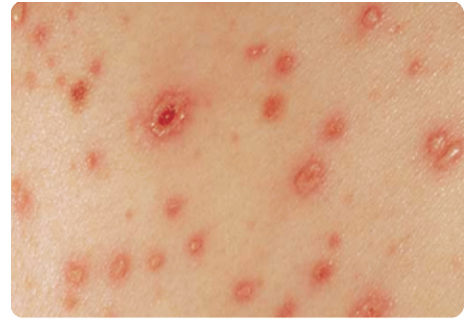
보건복지부



질병관리본부

수두란?

- 수두는 소아기에 흔한 발진성 질환 중의 하나로, 수두 바이러스 감염에 의하여 발생합니다.
- 가려움증을 동반하는 수포성 발진이 머리, 얼굴, 몸통 및 사지에 퍼지는 양상으로 나타나고 간혹 발열과 피로 등의 증상이 동반되기도 합니다.
- 수두를 앓은 후 통증을 동반하는 대상포진이 나타날 수 있습니다.



< 수두 발진 >

수두의 전파경로

- 수두 바이러스는 호흡기 분비물 등의 비말을 통해 호흡기로 감염되거나 피부 병변 수포액에 직접 접촉함으로써 사람에서 사람으로 감염될 수 있습니다.

수두에 걸리면 ~

- 수두로 진단받았다면 같은 집단생활을 하는 다른 소아에게 전파를 예방하기 위하여 피부 병변이 가피로 덮일 때까지 격리되어야 하므로 학교, 유치원, 학원 등에 등교를 중지해야 합니다.

예방접종
편의서비스
3종 세트



예방접종의 모든 것
예방접종도우미
nip.cdc.go.kr



스마트하게 관리하는
모바일 앱 서비스
'예방접종도우미' 검색 후 다운로드



클릭 한번으로 무료발급!
온라인 예방접종 증명서
'민원24' 사이트를 통해 언제 어디서나